

A minta	3
1. sz. táblázat: Az elemzésbe bekerült személyek megoszlása kor és nem szerint.....	3
2. sz. táblázat: Az elemzésbe bekerült személyek eloszlása lakhely (körzet) szerint.....	3
A kutatás folyamán vizsgált, egyes kiemelt jelentőségű változók részletes elemzése	4
Családi bevételek	4
3. sz. táblázat: A családi bevételek alakulása iskolai végzettség szerint.....	4
4. sz. táblázat: A családi bevételek alakulása korcsoport szerint.....	6
5. sz. táblázat: A családi bevételek alakulása gyermekek száma szerint.....	7
6. sz. táblázat: A családi bevételek alakulása foglalkozás szerint.....	8
Szubjektív vagyonskála	9
7. sz. táblázat: A vagyonskála-átlagpontszámok alakulása iskolai végzettség szerint.....	10
8. sz. táblázat: A vagyonskála-átlagpontszámok alakulása korcsoport szerint.....	11
9. sz. táblázat: A vagyonskála-átlagpontszámok alakulása foglalkozás szerint.....	13
Kik a (jövedelmi) szegények Gödön?	13
<i>A Medián jövedelem alapján mért szegénység</i>	14
10. sz. táblázat: A medián jövedelem alapján mért szegénységről.....	14
<i>A jövedelmi kvartilisek és decilisek alapján mért szegénység</i>	15
<i>A fogyasztás alapján mért szegénység</i>	16
11. sz. táblázat: A medián jövedelem alapján mért szegénységről fogyasztási szorzókkal korigálva.....	17
<i>Kiegészítés a Szociális Térképhez</i>	17
12. táblázat: A szegénység mértéke körzetenként	17
Munkanélküliség	19
13. sz. táblázat: A munkanélküliek iskolai végzettség szerinti megoszlása.....	19

14. sz. táblázat: A munkanélküliek korcsoport szerinti megoszlása.....	21
15. sz. táblázat: A munkanélküliek nem szerinti megoszlása.	21
Egészségügyi problémák.....	21
Önkormányzati segítség.....	22
16. sz. táblázat: Az egyes, jövedelmi helyzetüknél fogva hátrányos helyzetű csoportok megoszlása.....	23
A jövővel, elvárásokkal kapcsolatos változók elemzése	24
Jövőkép.....	24
Elköltözés.....	24
Elvárások az önkormányzattal szemben.....	25
17. sz. táblázat: Miben vár többet az önkormányzattól?.....	25
A gödiek problémái	26
18. sz. táblázat: Gondot okoznak-e az alábbi költségek?.....	26
19. sz. táblázat: Átlagjövedelmek a megjelölt problémák száma szerint	28
20. sz. táblázat: Mi jelenti a legnagyobb problémát az Ön, és családja számára?.....	29
21. sz. táblázat: Igényelne-e segítséget az alábbi dolgokban?.....	30

A minta

1. sz. táblázat: Az elemzésbe bekerült személyek megoszlása kor és nem szerint.

Korcsoport	Férfi (fő)	Férfi (%)	Nő (fő)	Nő (%)	Korcsoport összes (fő)
18-30 évesek	102	23,6	97	19,8	199
31-44 évesek	109	25,2	110	22,5	219
45-59 évesek	131	30,3	153	31,3	284
60-x évesek	91	21	129	26,4	220
Összesen	433	47	489	53	922

2. sz. táblázat: Az elemzésbe bekerült személyek eloszlása lakhely (körzet) szerint.

Körzet	Fő	Százalék (%)
I. körzet	172	18,7
II. körzet	204	22,1
III. körzet	170	18,4
IV. körzet	170	18,4
V. körzet	192	20,8
Összesen	908	100

A lekérdezés 2005. november 23. és december 16. között zajlott. Kérdőbiztosaink 1000 kérdőívet kérdeztek le. Az elemzésből 88 kérdőívet kizártunk. 79-et hiányos válaszok¹, 9-et túlkérdezés² miatt.

¹ Amennyiben a kérdések legalább 15%-ára nem kaptunk választ, azt „hiányos” kérdőívnek minősítettük és kizártuk az elemzésből.

² A kutatás reprezentatív, így 9 kérdőívet azért kellett kihagyni az elemzésből, mert olyan korcsoportba tartozik a válaszadó, amelyben már elértük a szükséges elemszámot. A kizárás véletlenszerűen történt.

A kutatás folyamán vizsgált, egyes kiemelt jelentőségű változók³ részletes elemzése

Családi bevételek

A bevételek, a pénz és általában véve a rendszeres jövedelmek alapvető szerepet játszanak abban, hogy egy család (egyén), milyen körülmények között él. A bevételek több dimenzió mentén differenciálódhatnak, több tényező lehet, amely befolyásolja a jövedelmek alakulását. Ebben a fejezetben azokra a kérdésekre keressük a választ, hogy egyes csoportok között, milyen eltérések mutatkoznak a jövedelmi helyzet tekintetében.

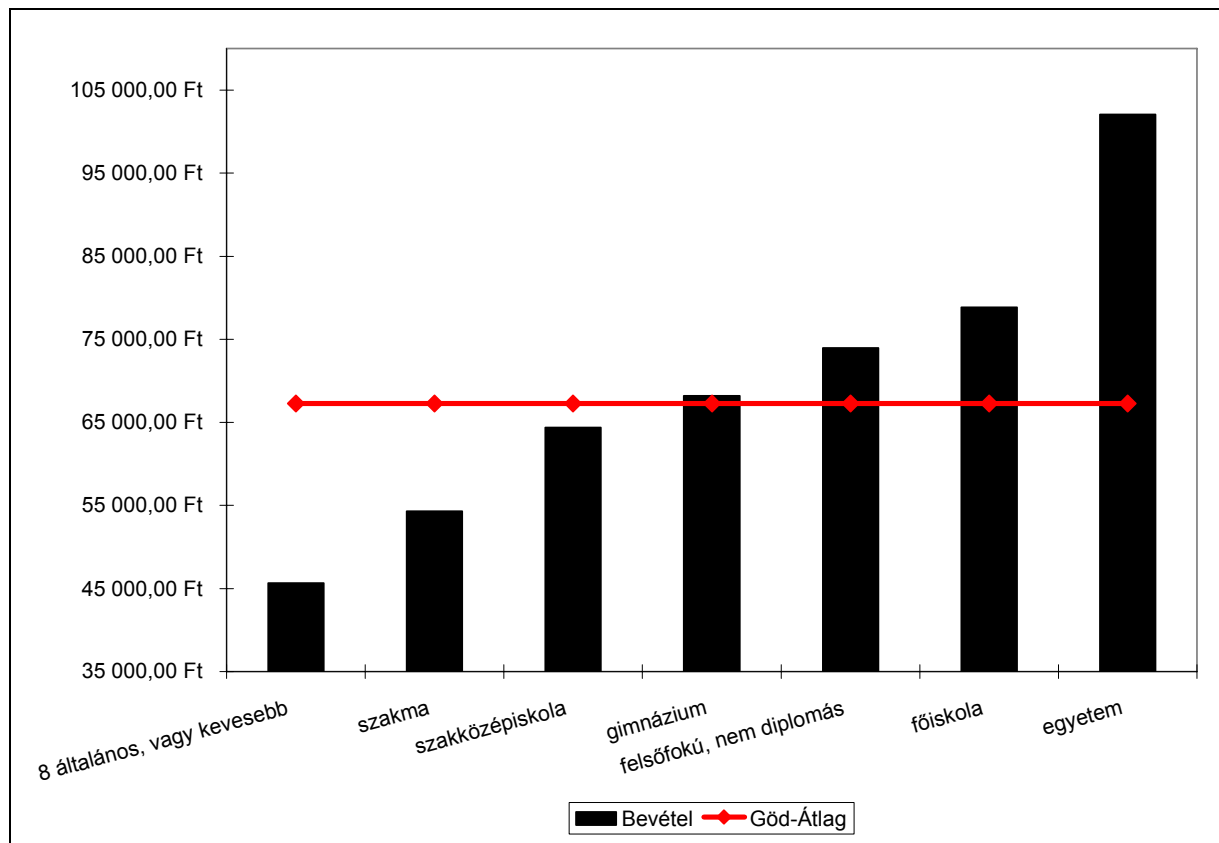
További fontos kérdés, hogy olyan független változók, mint a kor, az iskolai végzettség, a gyermekek száma, mekkora súllyal szerepelnek a differenciáló tényezők között.

3. sz. táblázat: A családi bevételek alakulása iskolai végzettség szerint.

Iskolai végzettség	Bevétel (átlag, Ft)
8 általános, vagy kevesebb	45669
Szaktanácsképző (szakma)	54305
Szakközépiskola (érettségivel)	64403
Gimnázium (érettségivel)	68198
Felsőfokú, nem diplomás	73959
Főiskola	78841
Egyetem	102055
Göd összesen	67279

³ A kérdőívben 51 darab kérdés szerepelt, de nyilvánvalóan nem egyforma jelentőséggel bírnak a szociálpolitikai helyzetfelmérés, elemzés szempontjából.

1. sz. diagram: A családok átlagos bevétele iskolai végzettség szerint.



Jól látható, hogy minél magasabb a megkérdezett személy iskolai végzettsége, annál magasabb a család átlagos havi bevétele. Az F-próbához tartozó szignifikancia 0,00, tehát biztosan összefügg a két változó⁴. A gimnáziumi-, illetve szakközépiskolai végzettséggel rendelkezők az átlaghoz közeli jövedelemmel rendelkeznek. Kiugróan magas az egyetemmel rendelkezők havi, családi összbevétele: 102055 forint, ami az átlag 151,7%-a. Azok, akik 8 általánost, vagy kevesebbet végeztek mindössze 45669 forintos havi átlagbevétellel rendelkeznek, ami a városi átlag 67,9%-a, tehát 2/3-a.

Bizonyítható, hogy az iskolai végzettség befolyásolja a jövedelmeket.

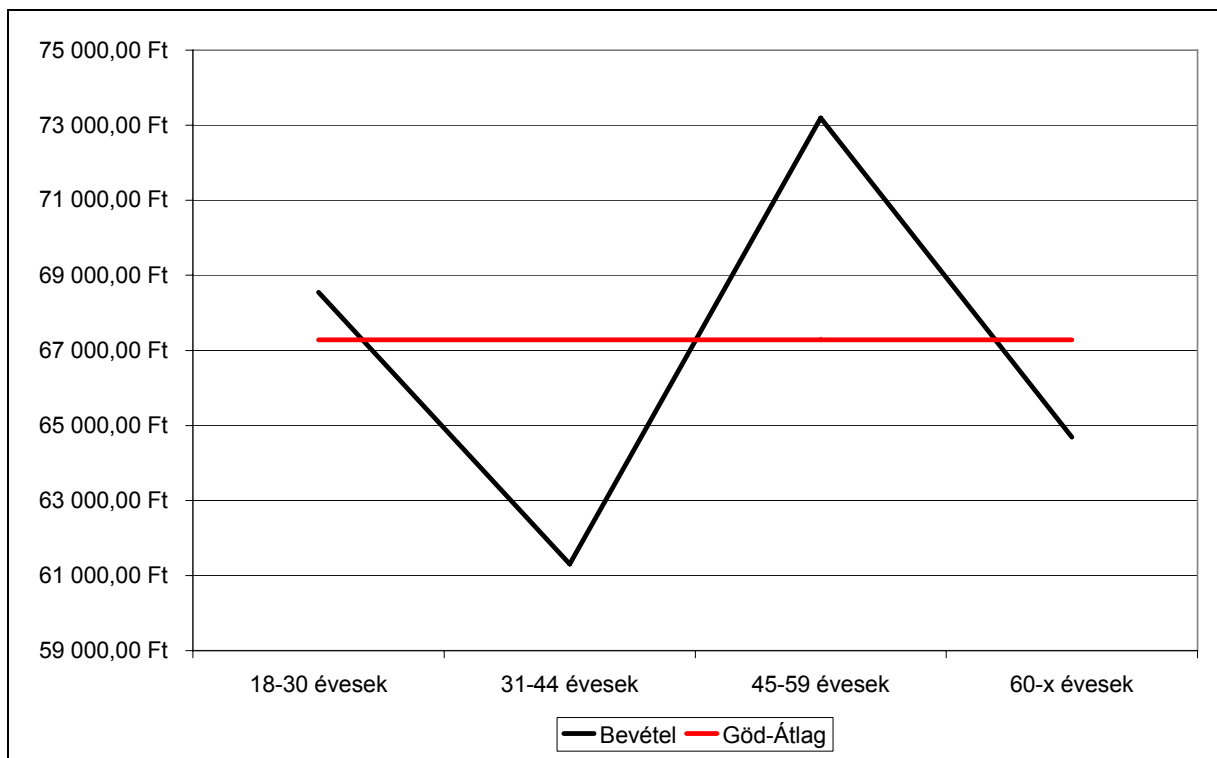
⁴ Az összefüggést ez esetben F-próbával (egyutas Anova elemzéssel) vizsgáltuk.

Az egész kutatás során 2%-os szignifikancia szinttel dolgozunk, ami annyit jelent, hogy ha 2%-nál magasabb az esélye annak, hogy a mért különbség mintavételi hibából ered, akkor elvetjük az összefüggés lehetőségét.

4. sz. táblázat: A családi bevételek alakulása korcsoport szerint.

Korcsoport	Bevétel (átlag, Ft)
18-30 évesek	68551
31-44 évesek	61303
45-59 évesek	73193
60 év fölöttiek	64691
Göd összesen	67279

2. sz. diagram: A családok átlagos bevétele korcsoport szerint.



2%-os F-próba szignifikancia mellett megállapítható, hogy összefügg az életkor és a jövedelem. Érdekes, hogy a pályakezdők (és azok a fiatal felnőttek, akik még tanulnak, és nagy többségük otthon él) az átlagot valamivel meghaladó családi bevételekkel rendelkeznek. Jelentősen alacsonyabb a havi bevételük azoknak, akik a 31-44 éves korosztályhoz tartoznak, minden bizonnyal azért, mert ebben a korban (főként a 30-as évek eleje) már több gyermeket nevelnek,

de még csak karrierjük elején, közepén járnak, ami kisebb jövedelmet biztosít számukra. A 45-59 évesek az átlag jövedelem 109%-ával rendelkeznek. Magyarázat: már nem, vagy csak kisebb mértékben kell gondoskodniuk gyermekükről. A 60 év fölöttieknél ismét visszaesés tapasztalható, bár magasabb az átlagjövedelmük, mint a 31-44 éveseké.

5. sz. táblázat: A családi bevételek alakulása gyermekek száma szerint.

Gyerekszám	Bevétel (átlag, Ft)
1 gyerek	60279
2 gyerek	59607
3 gyerek	46746
4 gyerek	71510
5 gyerek	24285
Göd összesen	67279

A gyermekszám (is) szignifikánsan befolyásolja a család havi bevételeit. Az egy gyermeket nevelők havi átlag bevétele 10,5-, a két gyermeket nevelők havi átlag bevétele 10-, a háromgyerekeseké 30,5%-kal marad el a gödi átlagtól.

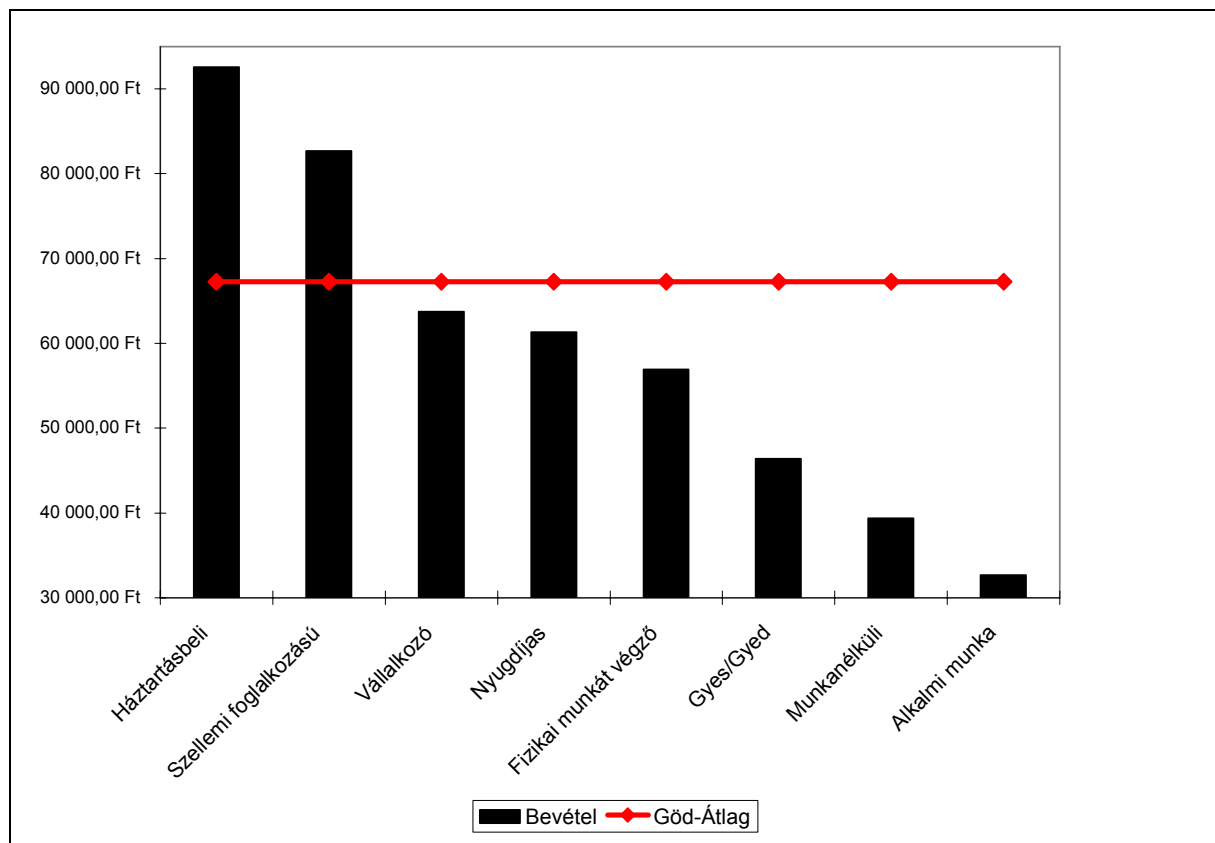
Az F-próbához tartozó szignifikancia 0,00, tehát statisztikailag bizonyítható az összefüggés.

A háztartásnagyság szerinti vizsgálat is szignifikáns összefüggést mutat. Az egyszemélyes háztartások átlag havi bevétele 74350 forint/fő. A kétszemélyeseké 76 ezer, a háromszemélyeseké 65285, a négyszemélyeseké 63468, az ötszemélyeseké (vagy az ennél nagyobb háztartásokban), már nem éri el az 50 ezer forint/főt az átlag.

6. sz. táblázat: A családi bevételek alakulása foglalkozás szerint.

	Bevétel (átlag, Ft)
Szellemi foglalkozású	82692
Fizikai munkát végző	56921
Vállalkozó	63740
Alkalmi munka	32666
Munkanélküli	39370
Nyugdíjas	61295
Gyes/Gyed	46366
Háztartásbeli	92583
Göd összesen	67279

3. sz. diagram: A családok átlagos bevétele foglalkozás szerint.



Látható, hogy a szellemi foglalkozást végzők bevétele 123%-a az átlagosnak. Szintén átlagot meghaladó azoknak a családoknak a jövedelme, ahol az egyik felnőtt háztartásbeli.

Átlaghoz közelítőnek mondható a vállalkozók és a nyugdíjasok havi átlagos bevételei. A fizikai munkát végzők jövedelme az átlagos bevételek 84,6%-a, a Gyes-en/Gyed-en lévőké pedig 68,9%. Kétségtől a munkanélküliek és az alkalmi munkából élők vannak a legrosszabb jövedelmi helyzetben. Az állástalanok az átlagjövedelem 58,5-, az alkalmi munkából élők a 48,5%-ával rendelkeznek.

Arra, hogy a fenti összefüggések mintavételi hibából eredjenek 0,1% az esély.

Nagyon érdekes, hogy az inaktív népesség magasabb átlagjövedelemmel (76808ft/fő) rendelkezik (családi szinten⁵), mint az aktív népesség (61484 ft/fő).

Szubjektív vagyonskála

A jövedelemben mutatkozó különbségek mellett fontos tényező, hogy a megkérdezettek milyennek ítélik meg saját anyagi helyzetüket. A vagyonskála a szubjektív szegénység⁶ mérésére alkalmas eszköz.

A fent alkalmazott független változók ez esetben is alkalmasak a differenciáló tényezők felkutatására.

Az ilyen típusú kérdéseknél nyilvánvalóan számolni kell azzal, hogy a válaszadók különféleképpen értelmezhetik a skála spektrumait, de a nagy elemszám miatt, ezzel kapcsolatban is levonhatóak biztos következtetések.

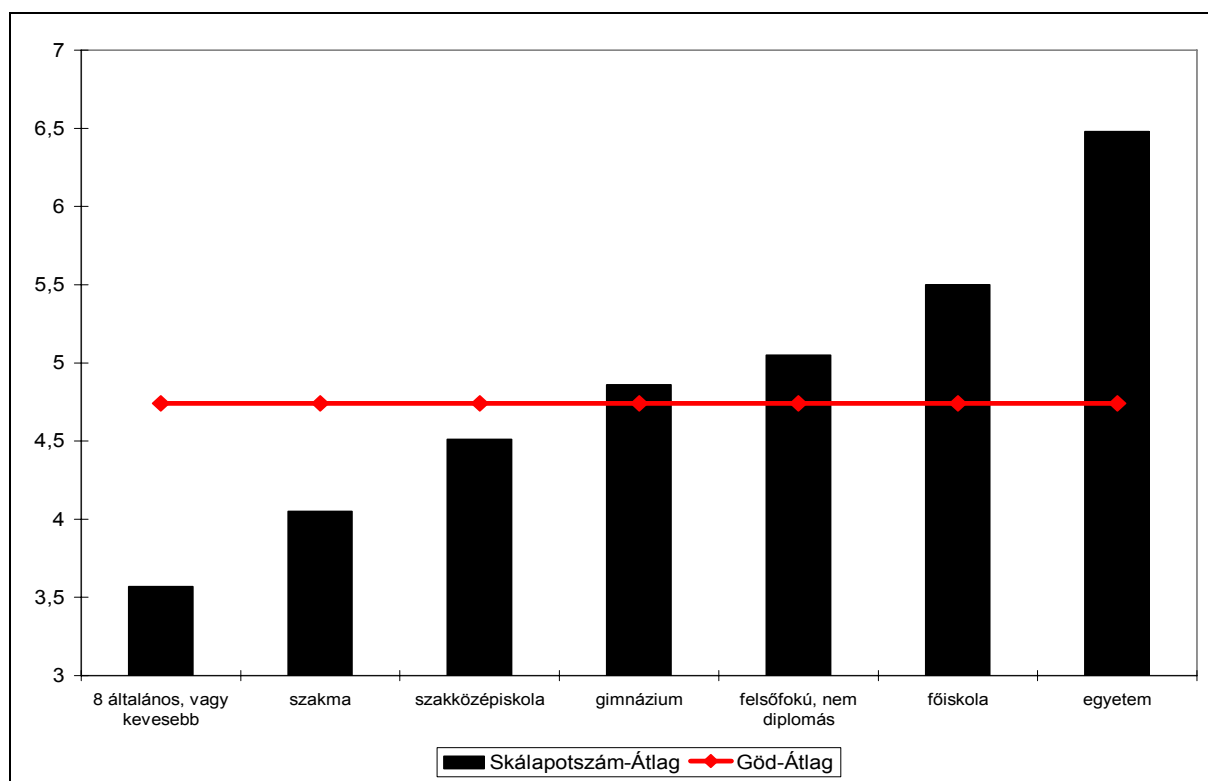
⁵ Ebben az összevetésben a „tanuló” státusszal rendelkezők is szerepelnek.

⁶ A megkérdezettek önbesorolásán alapuló kategorizálás.

7. sz. táblázat: A vagyonskála-átlagpontoszámok alakulása iskolai végzettség szerint.

Iskolai végzettség	Átlagpontoszám
8 általános, vagy kevesebb	3,57
Szaktanácsképző (szakma)	4,05
Szakközépiskola (érettségivel)	4,51
Gimnázium (érettségivel)	4,86
Felsőfokú, nem diplomás	5,05
Főiskola	5,5
Egyetem	6,48
Göd összesen	4,74

4. sz. diagram: A vagyonskála-átlagpontoszámok alakulása iskolai végzettség szerint.



Egyértelmű összefüggés figyelhető meg az iskolai végzettség a szubjektív vagyonskála átlagpontszámai között. A legalacsonyabb iskolai végzettségűek körében 3,57-es skálapontszám-átlagot mértünk, míg az egyetemi végzettségűeknél 6,48-at. Összességében megállapítható, hogy az egy főre jutó havi családi bevételek tökéletesen korrelálnak a szubjektív vagyonskála-pontszámok átlagával.

8. sz. táblázat: A vagyonskála-átlagpontszámok alakulása korcsoport szerint.

Korcsoport	Átlagpontszám
18-30 évesek	5,04
31-44 évesek	4,94
45-59 évesek	4,72
60 év fölöttiek	4,29
Göd összesen	4,74

A jövedelmi különbségekben mért összefüggéshez képest eltérő képet adnak ezek az átlagok. A 45-59 évesek családjában mért átlagos egy főre jutó jövedelem 120%-a a 31-44 éves korosztályéhoz képest, mégis ez utóbbi korcsoport pozitívabban értékelte saját vagyoni helyzetét. Érdekes képet mutat a 60 év fölöttiek csoportja. Bár az átlaggal szinte megegyező volt a jövedelem átlaguk, mégis ez a csoport értékelte legnegatívabban saját vagyoni helyzetét⁷.

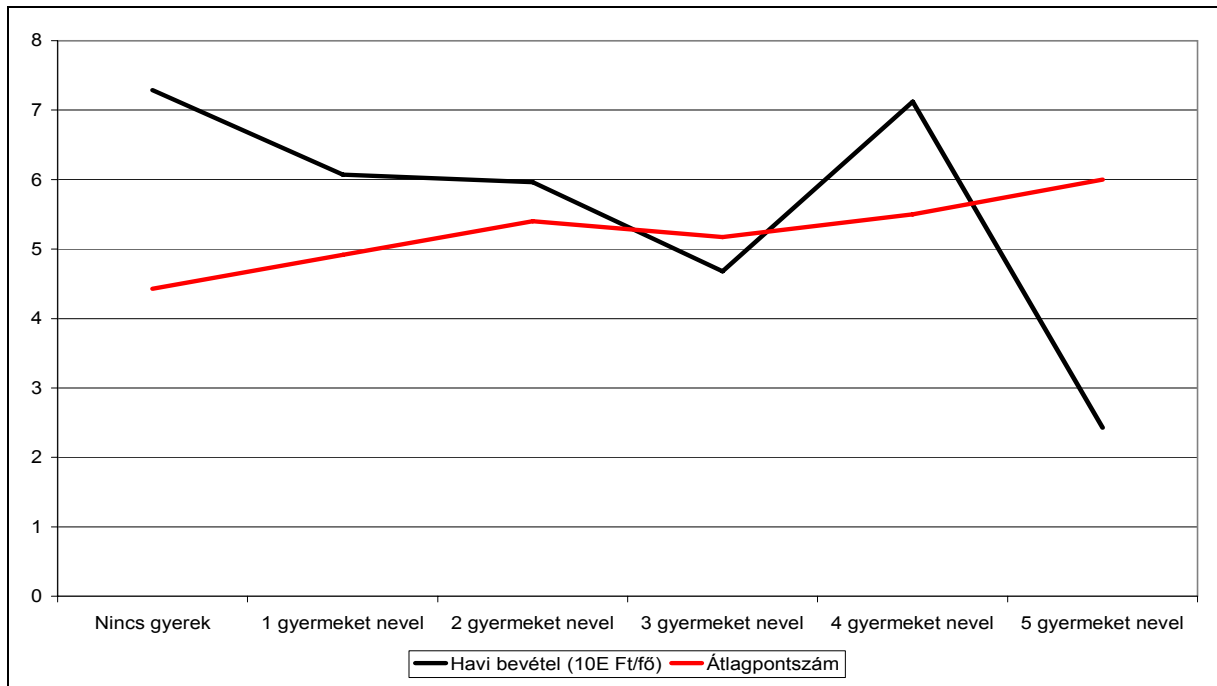
A legmagasabb átlagpontszámot a 18-30 éves korosztálynál mértünk, 5,04-et.

Szignifikáns összefüggés mérhető a gyerekszám és a szubjektív vagyonmegítélés között. Azok átlagpontszáma, akik nem nevelnek gyereket 4,43, az egy gyermeket nevelőké 4,92, a két

⁷ Ez az ellentmondás annak ellenére figyelemreméltó, hogy a „vagyon” kifejezés tágabb fogalom, mint a „jövedelem”.

gyermeket nevelőké 5,4. Ez pont fordított tendencia, mint, amit a jövedelmi különbségek mentén mértünk.

5. sz. diagram: Az egy főre jutó havi bevétel és a szubjektív vagyonskála átlagpontszámának összehasonlító ábrázolása.



9. sz. táblázat: A vagyonskála-átlagpontszámok alakulása foglalkozás szerint.

	Átlagpontszám
Szellemi foglalkozású	5,47
Fizikai munkát végző	4,29
Vállalkozó	5,07
Alkalmi munka	2,17
Munkanélküli	3,07
Nyugdíjas	4,13
Gyes/Gyed	5,08
Háztartásbeli	6,92
Göd összesen	4,74

A legmagasabb pontszámokkal a háztartásbeliek (6,92)⁸, és a szellemi foglalkozásúak (5,47) rendelkeznek. A spektrum másik szélén a munkanélküliek (3,07) és az alkalmi munkából élők (2,17!) állnak. A nyugdíjas népesség⁹ átlagpontszáma 4,13, ami 0,6 ponttal elmarad az átlagtól. A vállalkozók és a Gyes-en, Gyed-en lévők is átlagot meghaladó átlagpontszámmal rendelkeznek, 5,07, illetve 5,08 ponttal.

Kik a (jövedelmi) szegények Gödön?

Többféle módszer létezik arra, hogy meghatározzuk, hogy mely csoportok alkotják jellemzően a jövedelmi szegényeket. A fent részletezett eltérések már körvonalazzák a választ. A munkanélküliek és az alkalmi munkából élők vannak a legrosszabb helyzetben.

⁸ A háztartásbeliek átlagpontszámát (és a bevallott jövedelmeket is) fenntartással kell kezelni, mivel mindössze 12 fő rendelkezik ezzel a státusszal az egész mintában.

⁹ Öregségi-, özvegyi-, és rokkant nyugdíjasok egyaránt beletartoznak ebbe a kategóriába.

A Medián jövedelem alapján mért szegénység

Az eljárás lényege, hogy sorba rendezzük a jövedelmeket¹⁰, meghatározzuk a mediánt (a középértéket) és az összeg 60%-ával nem rendelkezőket tekintjük szegénynek. Gödön 60 ezer forint az egy főre jutó medián jövedelem. A 60%-a 36 ezer forint/fő (szegénységi küszöb).

Ha ezt a módszert használjuk a lakosság 14%-a számít szegénynek. Ebben az összevetésben megállapítható a mélyszegénység¹¹. A „szegény”-nek minősített népességen belül 26473 ft/fő az átlag, míg a „nem szegény”-ek átlaga 73881 ft/fő. A szegények átlagjövedelme 26,5%-kal marad el a szegénységi küszöbtől¹².

10. sz. táblázat: A medián jövedelem alapján mért szegénységről.

Csoport	Hány százalék tekinthető szegénynek? (%)
8 általános, vagy kevesebb	38,4
Fizikai munkát végző	20,0
Munkanélküli	46,4
Alkalmi munka	80,0
18-30 évesek	11,0
31-44 évesek	25,0
45-59 évesek	13,0
60 év fölöttiek	5,9
Gyermeket nem nevelő családok	9,3
Egy, vagy két gyermeket nevelő családok	17,0
Három gyermeket nevelő családok	48,5

¹⁰ Ez esetben is az egy főre jutó jövedelem az irányadó

¹¹ A szegények jelentősen elmaradnak a küszöbtől.

¹² Ez esetben 36000 forint/fő/hó

A munkanélküliek közel fele, az alkalmi munkából élők 80%-a (!!!) tekinthető szegénynek ebben az összevetésben. A legalacsonyabb iskolai végzettségűek 38,4%-a él a szegénységi küszöb alatt.

18-30 évesek 11-, a 31-44 évesek 25-, a 45-59 évesek 13%-a szegény. A 60 év fölöttieknek viszont mindössze az 5,9%-a él a szegénységi küszöb alatt (ugyanaz az arány a nyugdíjasok esetében 10,6%).

A jövedelmi kvartilisek és decilisek alapján mért szegénység

Az eljárás lényege, hogy 10 (decilis), illetve 4 (kvartilis) csoportra osztjuk a népességet az egy főre jutó jövedelmek alapján. Ez az eljárás inkább a szegények összetételének meghatározására alkalmas, a mértékére nem (mivel mindig ugyanannyi ember van a csoportokban).

A 45 ezer forint/hó/fő alatt élőket tekinthetjük ezzel a módszerrel szegénynek. Az alsó kvartilisban élők jövedelem-átlaga 33 ezer forint/fő, míg a másik három negyedben 79 ezer forint/fő.

Szintén mélyszegénységként¹³ diagnosztizálható a helyzet, mert 27%-kal élnek kevesebből az alsó negyedbe tartozó emberek, mint a szegénységi küszöb¹⁴.

Ebben az összevetésben a legalacsonyabb iskolai végzettségűek 57,5%-a tekinthető szegénynek, a 31-44 éves korcsoport 40,4%-a, a 60 év fölöttiek 16,6%-a.

A fizikai munkából élők 34,7%-a, a munkanélküliek 67,9%-a (!), az alkalmi munkából élők 80%-a (!!!) él a szegénységi küszöb alatt. Minden ötödik nyugdíjas szegénynek számít a jövedelmi kvartilisek alapján.

A jövedelmi decilisek alapján mért szegénység a legszigorúbb, mert itt mindössze 30 ezer forint/fő/hó a küszöb, ami alatt szegénynek tekintjük a válaszadót (és családját). Az alsó

¹³ A szegények jelentősen elmaradnak a küszöbtől.

¹⁴ Ez esetben 45000 forint/fő/hó

decilisben lévő családokban 24765 forint/fő a havi bevételek átlaga. Ez esetben 17,6%-kal marad el a csoport a szegénységi küszöbtől¹⁵, így ez már sekély szegénységnek¹⁶ tekinthető.

Az alkalmi munkából élők 80%-a (!!!), a munkanélküliek 39,3%-a, és a Gyes-en/Gyed-en lévők 30%-a tekinthető szegénynek ebben az összevetésben.

A 18-30 évesek 9,6%-a, a 31-44 évesek 20,7%-a, a 45-59 évesek 9,5%-a, a 60 év fölöttiek mindössze 3%-a tekinthető szegénynek¹⁷ a jövedelmi decilisek alapján.

A fogyasztás alapján mért szegénység

Az eljárás lényege, hogy a családtagokat nem egyforma súllyal számoljuk a fogyasztás tekintetében¹⁸. Minden családból egy felnőtt 1-es, a többi felnőtt 0,75-ös, minden gyermek 0,5-ös szorzót kap. Így az egy főre jutó jövedelem képlete a következő: (felnőttek száma a családban*0,75 + 0,25) + gyermekek száma a családban*0,5.

Ha így számoljuk, a gödi medián jövedelem 72727 forint/fő/hó, ennek 60%-a 43636 forint/fő/hó.

¹⁵ Ez esetben 30000 forint/fő/hó

¹⁶ A szegények átlagjövedelme közelít az átlaghoz.

¹⁷ A nyugdíjas népesség esetében 6,4% ugyanez az arány. Köztudott, hogy a nyugdíjak biztosítanak egy minimális jóléti szintet, ezért található mindenféle összevetésben kevés szegény az idős/nyugdíjas népességben belül.

¹⁸ Ez az eljárás azon a felvetésen alapul, hogy bizonyos kiadások nem exponenciálisan nőnek. Ilyen például a rezsiköltségek egy része, illetve az a tény, hogy a gyermekek bizonyos életkorig, kevesebbet esznek. Az eljárás gyenge pontja, hogy nem veszi figyelembe az idős népesség alacsonyabb fogyasztási igényeit.

11. sz. táblázat: A medián jövedelem alapján mért szegénységről fogyasztási szorzókkal korrigálva.

Csoport	Hány százalék tekinthető szegénynek? (%)
8 általános, vagy kevesebb	42,5
Fizikai munkát végző	20,0
Munkanélküli	53,6
Alkalmi munka	80,0
18-30 évesek	11,6
31-44 évesek	25,0
45-59 évesek	13,4
60 év fölöttiek	8,3
Gyermeket nem nevelő családok	13,1
Egy, vagy két gyermeket nevelő családok	14,0
Három gyermeket nevelő családok	39,4

A fizikai munkát végzők-, a 31-44 évesek-, és az alkalmi munkából élők esetében ugyanannyian tekinthetők szegénynek, mint a korábban kiszámított esetben.

Ezen eljárás alapján számított szegénységi küszöb magasabb, mint a korábbiak, így több nyugdíjas került a szegények közé (+3,8%), több munkanélküli (+7,2%).

Ebben az összevetésben kevesebb a szegény a gyermeket nevelő családok esetében (-3-9%).

Kiegészítés a Szociális Térképhez

A különböző mérési technikák különféle százalékokat adnak meg a szegénység mértékét illetően.

Ebben az alfejezetben a Szociális Térképnél használt körzethatárok szerint, Göd 5 részét foglaljuk össze a szegénység szempontjából.

12. táblázat: A szegénység mértéke körzetenként

	1. körzet	2. körzet	3. körzet	4. körzet	5. körzet
Medián jövedelem alapján mért	10,2	15,7	10,2	11,5	21,7
Jövedelmi kvartilis alapján mért	24,8	30,1	23,4	18,5	30,6
Jövedelmi decilis alapján mért	7,3	13,3	6,6	9,2	17,2
Fogyasztási szorzóval korrigált medián jövedelem alapján mért szegénység	11,7	18,7	10,1	10,8	21,7
Átlag¹⁹	10,95	17,2	10,15	11,15	21,7

A kvartilisek alapján mért szegénységet leszámítva²⁰, valamennyi eljárással számolt eredményből adódó különbség szignifikáns kapcsolatot jelez.

Az 5. körzetben a legmagasabb a szegény családok belső aránya: 21,7%, tehát minden ötödik család! A 2. körzetben is átlagot meghaladó a szegénységi küszöb alatt élők aránya, 17-18% között.

Átlagtól jelentősen elmarad a 3. körzetben (10,1%) és a 4. körzetben (11%) a szegény családok belső aránya.

¹⁹ Medián jövedelem alapján számított, illetve a fogyasztási szorzóval korrigált mérték számtani átlaga.

²⁰ A Chi-négyzethez tartozó szignifikancia 10% volt, ami azt jelenti, hogy ekkora az esély arra, hogy a kimutatott összefüggés (különbség) mintavételi hiba eredménye.

Munkanélküliség

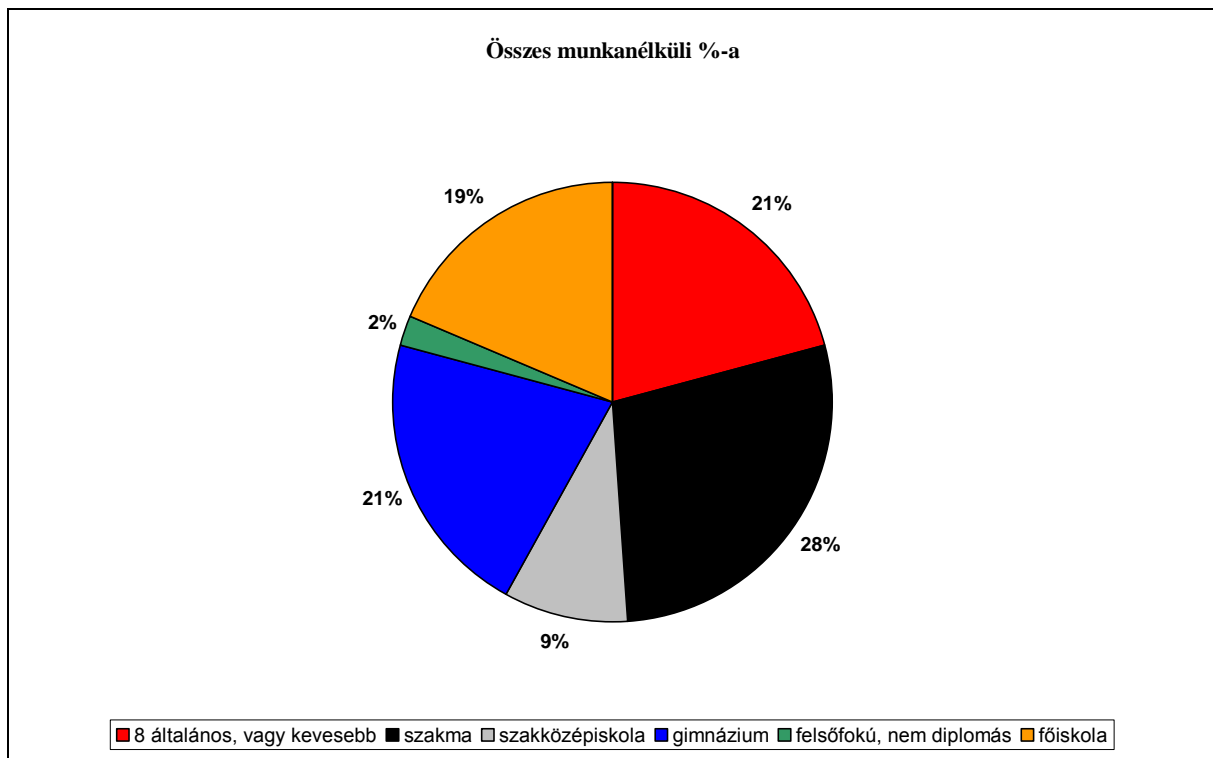
Gödön 7,6% a munkanélküliségi ráta²¹. Ebben a fejezetben arra keressük a választ, hogy kik a munkanélküliek Gödön, milyen az iskolai végzettségük, férfiak, vagy nők, stb.

13. sz. táblázat: A munkanélküliek iskolai végzettség szerinti megoszlása.

Iskolai végzettség	Összes munkanélküli %-a
8 általános, vagy kevesebb	20,9
Szaktanácsképző (szakma)	27,9
Szakközépiskola (érettségivel)	9,3
Gimnázium (érettségivel)	20,9
Felsőfokú, nem diplomás	2,3
Főiskola	18,6
Egyetem	0,0

²¹ Munkanélküliségi ráta= munkanélküliek száma / (foglalkoztatottak száma + munkanélküliek száma)

6. sz. diagram: A munkanélküli lakosság megoszlása iskolai végzettség szerint.



A legmegdöbbentőbb adat, hogy közel minden ötödik Gödön élő munkanélküli főiskolai végzettséggel rendelkezik. Az összes főiskolai diplomával rendelkező 6,3%-a munkanélküli. Csak a 8 általánost, vagy kevesebbet végeztek, illetve a szakmával rendelkezők körében nagyobb a munkanélküliség.

A munkanélküliek 29%-a szakmunkásképzőt végzett, 21%-a gimnáziumi érettségivel rendelkezik. A felsőfokú Okj-s (technikum) végzettséggel rendelkezők mindössze 1,1%-a munkanélküli, ők az összes állástalan 2%-át képezik. Nem található a munkanélküliek között egyetemi diplomával rendelkező személy.

14. sz. táblázat: A munkanélküliek korcsoport szerinti megoszlása.

Korcsoport	Munkanélküliségi ráta ²² (%)
18-30 évesek	5,0
31-44 évesek	4,6
45-59 évesek	7,8
60 év fölöttiek	0,5 ²³

Látható, hogy leginkább a 45 év fölöttieket érinti a munkanélküliség problémája. A Gödön élő összes munkanélküli 53,5%-át teszi ki ez a korcsoport. A 44 év alattiak 5% körüli munkanélküliségi rátája nem tekinthető magasnak.

15. sz. táblázat: A munkanélküliek nem szerinti megoszlása.

Nem	Összes munkanélküli %-a
Férfi	55,8
Nő	44,2

Egészségügyi problémák

A válaszadók 22,1%-a mondta azt, hogy vannak egészségügyi problémái. Ezzel a problémával küzdők 69%-a ezt tartja jelenleg a legnagyobb gondnak, amivel a család küzd. Az egészségügyi gondokkal küzdők 63,5%-a mondta azt, hogy komoly gondot okoz a gyógyszerek kifizetése.

A megkérdezettek 39,5%-a semmiben nem vár segítséget e problémája kapcsán. 43% mondta azt, hogy valamilyen anyagi természetű segítséget igényelne, 12,5% valamilyen szolgáltatás²⁴ beindítását venné szívesen, 5% egyéb dolgot²⁵ említett.

²² Korcsoporton belüli munkanélküliek / korcsoport összes.

²³ Ebben a korcsoportban ez csak néhány embert érint, mivel a 60 év fölöttiek 92%-a nyugdíjas.

A jelentős egészségügyi problémával küzdő családok 10%-ában van fogyatékos személy, 8%-ában pszichiátriai betegségben szenvedő, 18,5%-ában mozgáskorlátozott, 4%-ában szenvedélybeteg, 34,5%-ában rossz egészségi állapotú idős, 21,5%-ában rokkant nyugdíjas, 9,5%-ában beteg gyermek.

Szignifikáns az összefüggés az egy főre jutó bevétel és az egészségügyi problémák között. Az egészségügyi gondokkal rendelkezők csoportjában 59 ezer forint/fő/hó az átlag, míg azoknál, akiknek nincs a családjukban rossz egészségi állapotú személy 69 ezer forint/fő/hó.

Önkormányzati segítség

A mintába bekerült személyek 5,5%-a részesül valamilyen szociális segélyben. Szignifikánsan alacsonyabb azok jövedelme, akik részesülnek valamilyen pénzügyi ellátásban, mindössze 37500 forint/fő/hó, míg azok esetében, akik nem részesülnek jelenleg segélyben meghaladja a 69 ezer forint/fő/hó-t az átlag.

A válaszadók 8,8%-a mondta azt, hogy a múltban, ha segítségre volt szüksége az önkormányzathoz fordult. Ezzel szemben arra a kérdésre, hogy kihez fordulna a jövőben segítségért a válaszadók mindössze 5,5%-a mondta azt, hogy az önkormányzathoz.

A megkérdezettek 20%-a mondta azt, hogy kapott már a múltban valamilyen segítséget az önkormányzattól.

²⁴ Többen említették a fogyatékos személyek nappali ellátását, beteg gyermek/idős napközbeni ellátását.

²⁵ Pl.: az esélyegyenlőség előmozdítása

16. sz. táblázat: Az egyes, jövedelmi helyzetüknél fogva hátrányos helyzetű csoportok megoszlása.

Csoport	Kapott már segítséget az önkormányzattól (%)
8 általános, vagy kevesebb	40,2
Munkanélküli	41,9
Alkalmi munka	33,3
18-30 évesek	15,8
31-44 évesek	22,7
45-59 évesek	20,6
60 év fölöttiek	20,4
Medián jövedelem alapján szegénynek tekinthető	51,0
Az alsó jövedelmi decilisbe tartozó családok	57,0
Fogyasztással korrigált medián jövedelem alapján szegénynek tekinthetők	51,9

A jövővel, elvárásokkal kapcsolatos változók elemzése

Jövőkép

A válaszadók 39,5%-a rendelkezik pozitív-, 30,1%-a negatív jövőképpel. 30,3% szerint változatlan lesz az élet Gödön 5-10 év múlva.

A válaszadók kora és jövőképe között nem mutatható ki szignifikáns összefüggés²⁶. Ezzel szemben bizonyítható, hogy a magasabb iskolai végzettségűek bizakodóbbak az átlagosnál. A pozitív jövőképpel rendelkezők 5,9%-a tartozik a legalacsonyabb iskolai végzettségűek közé, míg 27,5% diplomás. A pesszimisták 42,2%-a érettségivel rendelkezik, 22% szakmával, míg mindössze 15% diplomával.

A jövedelmi szegénység és a jövőkép között is szignifikáns az összefüggés²⁷. A pozitív jövőképpel rendelkezők mindössze 9,7%-a szegény, míg ugyanez az arány a jövőt pesszimistábban látók körében 21,7%. A szegények 48,4%-a szerint rosszabb, vagy sokkal rosszabb lesz az élet Gödön 5-10 év múlva.

A nők optimistábbak a férfiaknál. A pozitív jövőképpel rendelkezők 51,5%-a nő, míg a jövőt pesszimistábban látók 55%-a férfi.

Nagyobb arányban rendelkeznek negatív jövőképpel azok, akik komolyan fontolóra vették az elköltözést (46,8%).

Elköltözés

A válaszadók 12,4%-a mondta azt, hogy komolyan tervezi az elköltözést. Az összes elköltözését komolyan tervező 46,4%-a 30 év alatti, 21,4% 31-44 éves, 26,8% 45-59 éves, és mindössze 5,4% 60 év fölötti. A kapcsolat szignifikáns.

²⁶ A Chi-négyzethez tartozó szignifikancia 5,3%.

²⁷ Csak a fogyasztással korrigált jövedelmi szegénységre igaz a megállapítás.

Az elköltözni vágyók negyede szellemi foglalkozású, ötöde tanuló. Azok, akik „tanuló” státusszal rendelkeznek, 40%-a mondta azt, hogy tervezi (jellemzően tanulmányai befejezése után), hogy másik településre költözik.

Nem mutatható ki összefüggés a költözés szándéka és a jövedelmi helyzet között.

Elvárások az önkormányzattal szemben

17. sz. táblázat: Miben vár többet az önkormányzattól?

Megnevezés	%
A közlekedés fejlesztése ²⁸	63,1
Több szociális szolgáltatás	19,4
Több anyagi támogatás	23,6
Tájékoztatás a település ügyeiről	14,8
Napi életvitel	6,2
Tisztaság	28,7
Közbiztonság javítása	21,4
Semmiben	8,0

A válaszadók mindössze 8%-a mondta azt, hogy semmiben nem vár többet az önkormányzattól.

A „legnépszerűbb” válasz a közlekedés fejlesztése volt, az emberek közel 2/3-a többet vár a helyi vezetéstől ennek kapcsán. Minden ötödik ember megemlítette a közbiztonságot és a szociális szolgáltatások fejlesztését, minden negyedik az anyagi támogatások kiszélesítését. A válaszadók 28%-a a tisztasággal elégedetlen, 14,8%-a többet szeretne tudni a település ügyeiről.

²⁸ Ez egy igen „széles” változó. Magába foglalja a tömegközlekedés, az utak-, és járdák fejlesztését.

A gödiek problémái

18. sz. táblázat: Gondot okoznak-e az alábbi költségek?

	Gondot okoz (%)
Rezsi	48,0
Közlekedés költségei	19,5
Étkezés költségei	18,0
Ruházkodás	22,3
Gyógyszerköltségek	32,0
Gyermekek iskoláztatási költségei ²⁹	21,9
Egyik sem	39,9
Egyet jelölt meg	20,0
Kettőt jelölt meg	16,8
Hármat jelölt meg	8,8
Négyet jelölt meg	7,8
Ötöt jelölt meg	5,3
Mindent megjelölte	1,4
Gondot okoz összegegyeztetni a gyereknevelést az egyéb teendőkkel? ²⁹	59,5
Vannak gyermekének tanulási problémái? ²⁹	30,0
Vannak gyermekének magatartás-problémái? ²⁹	16,1

²⁹ A gyermeket nevelő családok %-a

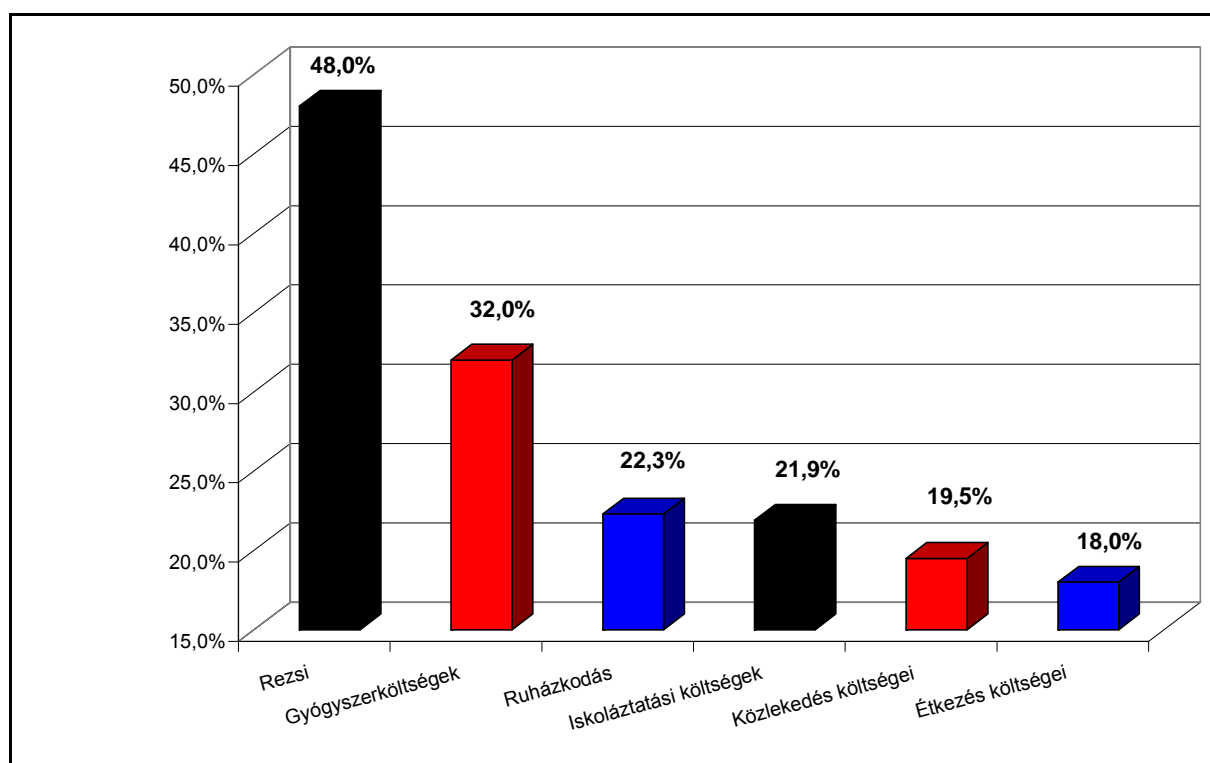
Látható, hogy a legnagyobb problémát a rezsikifizetése jelenti az itt élő embereknek, minden második válaszadó igennel felelt az ezt firtató kérdésre. Akiknek gondot okoz a lakásfenntartási költségek kifizetése 53 ezer forint/fő/hó az átlagjövedelme, szemben azokkal, akiknek nem jelent gondot a rezsikifizetés (ebben a csoportban 81 ezer forint/fő/hó az átlag). Bár nem szignifikáns az eredmény, de feltétlenül meg kell jegyezni, hogy nincs különbség az egy főre jutó négyzetméter és a „rezsigondok” között. Egy nagyon érdekes összefüggés viszont kimutatható: átlagosan 23 m²-rel nagyobb házban élnek azok, akiknek nem okoz gondot a rezsiköltségek kifizetése.

Nagyon érdekes, hogy a nyugdíjasok 61,4%, a 60 év fölöttiek 58,3%-a mondta azt, hogy gondot okoz a lakásfenntartási költségek kifizetése. A fentiekben már bebizonyítottuk, hogy a jövedelmek alapján semmiképpen sem tekinthetők szegénynek az idősek. Az magyarázza ezt a problémát, hogy messze az idős népesség rendelkezik a legmagasabb mutatóval az egy főre jutó négyzetméter tekintetében (10 m²-rel több a korcsoport átlaga, mint a gödi átlag). Valószínűleg arról van szó, hogy túl nagy már a ház, amelyben élnek, és gondot okoz a fenntartása.

A munkanélküliek 79%, az alkalmi munkából élők 75%, a fizikai munkát végzők 66,5%-a mondta azt, hogy problémát jelent a rezsiköltségek kifizetése.

A gyógyszerköltségeket is viszonylag sokan, a válaszadók 32%-a jelölte meg, mint problémát. Akiknek gondot okoz a gyógyszerköltségek kifizetése 55 ezer forint/fő/hó átlagjövedelemmel rendelkeznek, míg, akiknek ez nem gond, 73,5 ezer forint/fő/hó az átlagjövedelmük. Azoknak, akik azt mondták, hogy van a szűk családban olyan, akinek súlyos egészségügyi problémája van 61,4%-a nem-, vagy nehezen tudja kifizetni a gyógyszereket. Ugyanez az arány azok esetében, akik szűk családjában senki sem küzd egészségügyi problémákkal, 23,2%

7. sz. diagram: Gondot okoznak-e az alábbi költségek?



19. sz. táblázat: Átlagjövedelmek a megjelölt problémák száma szerint

	Átlagjövedelem (ft/fő/hó)
Egyik sem	85000
Egyet jelölt meg	63000
Kettőt jelölt meg	58000
Hármat jelölt meg	61000
Négyet jelölt meg	44000
Ötöt jelölt meg	44000
Mindent megjelölte	27000

Látható, hogy minél alacsonyabb a családban az egy főre jutó bevétel, annál többféle kiadás okoz gondot.

A válaszadók 59,5%-a mondta azt, hogy problémát jelent összeegyeztetni a gyereknevelést az egyéb teendőkkel. A megkérdezettek 30%-a mondta azt, hogy gyermekének vannak nehézségei a tanulásban, 16,1%-a pedig, hogy gyermekének vannak magatartás-problémái.

Szignifikáns összefüggés van az egy főre jutó bevételek és a gyermekek magatartás-problémái között. Ez annyit jelent, minél rosszabb anyagi körülmények között él egy család, annál valószínűbb, hogy van olyan kiskorú a családban, akinek vannak ilyen jellegű problémái.

Hasonlóan a fentihez, megállapítható, hogy minél alacsonyabb egy család bevétele, annál inkább jelent problémát összeegyeztetni a gyereknevelést az egyéb teendőkkel³⁰.

20. sz. táblázat: Mi jelenti a legnagyobb problémát az Ön, és családja számára?

	Megjelölte (%)
Pénz, anyagi gondok	43,3
Lakhatás, lakáshelyzet	13,8
Egészségügyi problémák	21,5
Közlekedés	22,1
Gyermekek napközbeni felügyelete	10,8 ³¹
Gyermekek nyári ellátása	8,5 ³²
Nincsenek problémái	17,1

³⁰ Mindezek ellenére fontos kiemelni, hogy a gyermekneveléssel kapcsolatos problémák alapvetően nem a jövedelmi szegénység indukálta gondok.

³¹ A gyermekkel rendelkező családok 28,9%-a.

³² A gyermekkel rendelkező családok 22,5%-a.

Akik az anyagi, gondokat, mint jelenlegi legnagyobb problémájukat jelölték meg (43,3%) szignifikánsan kevesebb pénzből élnek, mint azok, akiknek ez nem okoz gondot. Az átlagjövedelem ebben a csoportban 52750 forint/fő/hó, míg a „nem”-mel válaszolók átlaga 79 ezer forint/fő/hó.

A lakáshelyzetüket problémaként megélők (13,8%) mindössze 31%-a rendelkezik saját tulajdonú ingatlannal, 28,6% bérlő házat, 31,2% szívésségi lakáshasználó³³. A lakásbérlők 58%-a legnagyobb problémájának nevezte a lakhatási gondjait, míg ugyanez az arány a saját tulajdonnal rendelkezőknél 5,7%.

21. sz. táblázat: Igényelné-e segítséget az alábbi dolgokban?

	Igényelné a segítséget (%)
Bevásárlás	18,8
Takarítás	6,9
Hétköznapi ügyintézés (posta, bank)	9,7
Ebéd házhozszállítása	18,3

A megkérdezett idősök 39,4%-a mondta azt, hogy szívesen járna társaságba, 31,3%-a pedig, hogy, ha már egészségügyi állapota megkívánja, beköltözne egy idősök bentlakásos otthonába.

Budapest, 2006. február

³³ Jellemzően rokoni alapon.